



Betriebsreglement und Elterndossier

Trägerschaft, Leitung, Personal, Kindergruppen	2
Belegungsplanung	2
Absenzen, Krankheit	3
Eingewöhnung eines Kindes	4
Verpflegung, gesunde Ernährung	5
Versicherung, Kündigung, Zusammenarbeit mit den Eltern	6
Tagesablauf in der Mini Krippe Aladin	7
Betriebssicherheit.....	8
Hygienekonzept.....	9
Interne Aufsicht, Behandlung von Beanstandungen	9
Qualitätssicherung	9
Kurzbeschreibung des Kindes.....	10
Mitbringliste.....	11
Ferien- und Feiertagsregelung	12
Grundsätze der Preisberechnung.....	13
Berechnungsbeispiel.....	13
Betreuungsmöglichkeiten und Elternbeiträge	14
Anmeldung / Vertrag	16
Betreuungsvereinbarung.....	17
Vorstandsmitglieder	18

Betriebskonzept



Trägerschaft, Leitung, Personal, Kindergruppen

Die Kinder werden von Silvia Rohner, dipl. Kleinkindererzieherin, in einer Kleingruppe von bis zu acht Kindern individuell betreut und gefördert.
Mittagstisch: max. 13 Kinder

Eine Lernende und, bei Bedarf, eine Praktikantin helfen in der Betreuung mit.
Betreut werden Kinder aller Altersstufen.

Seit Januar 09 besteht als Trägerschaft der Verein Mini Krippe Aladin.
Dieser wird von 3 Vorstandsmitgliedern geführt.

Krippenadresse:

Mini Krippe Aladin, Kirchbergstr. 1, 8512 Thundorf,
www.krippe-aladin.ch

Krippenleitung:

Silvia Rohner, Tel. 079 748 16 36, krippe.aladin@bluewin.ch
Whats App: 079 323 01 55

Belegungsplanung

Die Belegungsplanung basiert auf den Betreuungsvereinbarungen der einzelnen Kinder.

Die Grundlage bildet dabei stets die Vorgabe der bewilligten Anzahl der Belegungsplätze. Diese ist vom Amt für Justiz und Sicherheit bestimmt.

Betriebskonzept



Absenzen, Krankheit

Abwesenheit wegen Krankheit bitte möglichst frühzeitig bekannt geben, spätestens aber bis 9 00 Uhr des betreffenden Tages.



Ferien sind der Krippenleitung wenn immer möglich 30 Tage vor Abwesenheit, bzw. Ferienantritt schriftlich anzukünden.

Krankheit

Kranke Kinder brauchen sehr viel Geborgenheit und Zuwendung.

Um des Kindes Wohl bitte ich die Eltern die Kinder bei Krankheit nicht in die Mini Krippe zu bringen.



Erkrankt das Kind in der Krippe, werden die Eltern benachrichtigt.

Eine Vergütung für Langzeitkranke Kinder wird, nach Absprache mit der Krippenleitung, gewährt. Also Langzeitkrank gilt:

- Länger als 2 Wochen
- Nach Vorweisen eines Arztzeugnisses



Eingewöhnung eines Kindes

Der Übergang aus der Familie in die noch unbekannte Kinderkrippe bedeutet für jedes Kind eine grosse Herausforderung. Für das Kind heisst dies, sich an eine neue Umgebung anzupassen, Beziehungen zu fremden Bezugspersonen und zu neuen Kindern aufzubauen.

Besonders Kleinkinder, aber auch Kinder bis zum Schuleintritt sind überfordert, wenn sie diese Umstellung ohne Unterstützung der Eltern bewältigen müssen. Daher bitte ich sie, die folgenden Schritte der Einführung für die Mini Krippe Aladin zu beachten.

1.Schritt

Das Kind kommt in Begleitung der Mutter/ Vater für ca. 1 Std. in die Mini Krippe Aladin zum Spielen.

2.Schritt

Das Kind kommt in Begleitung der Mutter/ Vater in die Mini Krippe. Ein Elternteil bleibt kurze Zeit zum Spielen.

Dann verabschiedet sich die Mutter/ der Vater vom Kind. Es kann hilfreich sein, ein Ritual mit dem Kind einzuführen (winken, Nuschi, Stofftier, etwas von Mami oder Papi...)

Das Kind bleibt für ca. 1 Std. alleine in der Mini Krippe und wird dann wieder abgeholt.

3.Schritt

Das Kind bleibt einen Morgen lang in der Mini Krippe zum Spielen (ohne Mittagessen).

4. Schritt

Das Kind bleibt den ganzen Morgen mit Mittagessen.

5.Schritt

Das Kind bleibt den ganzen Morgen mit Mittagessen und schläft in der Mini Krippe.

(Nuschi, Stofftier, Nuggi.... von zu Hause mitnehmen.)

6.Schritt

Das Kind bleibt den ganzen Tag in der Mini Krippe. Am Morgen bitte etwas später bringen und nach dem Zvieri wieder abholen, da es ansonsten zu lange ist für das Kind. (Ca. 9 00- 16 30 Uhr)

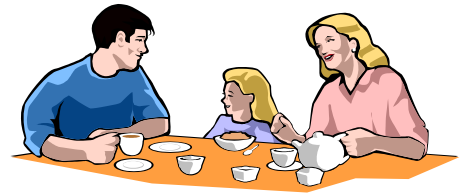
Es ist wichtig für das Kind, dass Sie sich diese Zeit nehmen und in der Eingewöhnungszeit stets telefonisch erreichbar sind!

Betriebskonzept



Verpflegung, gesunde Ernährung

Die Kinder erhalten je nach Präsenzzeit Frühstück, Znüni, Mittagessen und Zvieri.



Im Menuplan gibt es täglich Salat mit separater Zugabe von rohem Gemüse: Gurken, Tomaten, Karotten und oder gekochtes Gemüse.

Täglich finden geregelte Essenszeiten statt:
9 00 Uhr Znüni, 12 00 Uhr Mittagessen, 16 00 Uhr Zvieri.

Bei den Zwischenmahlzeiten können die Kinder immer aus diversen Früchten auswählen. Danach werden beispielsweise Pancroc, Knäckebrot, Darvida, Reiswaffeln, Brot oder Popcorn angeboten.

Wir achten darauf, dass die Kinder viel trinken, vor allem Wasser.

Wir bieten wenig Süsses an, Ausnahme ist ein kleiner Dessert nach dem Mittagessen.
Ein spezielles Angebot besteht auch, wenn ein Kind Geburtstag hat.

Seit April 2010 verfügt die Mini Krippe Aladin über das Zahnfreundlich Label.

Dazu gehört eine klare Regelung, dass die Kinder keine Süssigkeiten von zuhause in die Mini Krippe Aladin mitbringen dürfen!



Betriebskonzept



Versicherung, Kündigung, Zusammenarbeit mit den Eltern

Die Kinder müssen privat gegen Unfall versichert sein und eine Krankenversicherung haben, ebenso ist die Haftpflichtversicherung Sache der Eltern.

Die gegenseitige Auflösung oder Änderung des Vertrags für den reservierten Betreuungsplatz beträgt 2 Monate. Diese erfolgt schriftlich auf Monatsende.



Es findet ein täglicher Austausch zwischen Eltern und Krippenpersonal beim Bringen und Abholen statt.

Auf Wunsch können Elterngespräche abgehalten werden.

Elterninfos werden in regelmässigen Abständen per Mail versandt.

Das Betriebsreglement und Elterndossier wird regelmässig überprüft und, wenn nötig, ergänzt oder geändert.



Betriebskonzept



Tagesablauf in der Mini Krippe Aladin

- 6 45 Uhr Die Mini Krippe Aladin öffnet
- 7 00 Uhr Morgenessen
- 7 45 Uhr Morgenessen beendet
- 9 00 Uhr Znüniessen
- 9 30 Uhr Singkreis/ Kreisspieli
- 10 00 Uhr Freies Spiel Drinnen oder Draussen
- 10 45 Uhr Geschichten erzählen
- 11 00 Uhr Wickeln (Je nach Bedarf)
- 11 15 Uhr Kochen
- 12 00 Uhr Mittagessen
- 12 30 Uhr Mittagsschlaf (je nach Bedarf)
Mittagsruhe für Alle
- 13 30 Uhr Freies Spielen
- 14 30 Uhr Freies Spiel Drinnen oder Draussen
- 16 00 Uhr Zvieriessen
- 16 30 Uhr Freispiel
- 17 00 Uhr Die ersten Kinder werden abgeholt
- 17 30 Uhr Alle Kinder sind abgeholt
Die Mini Krippe Aladin schliesst.



Betriebskonzept



Betriebssicherheit

- **Betriebshaftpflichtversicherung ab 1. Juni 04**

- **Alle Fenster haben eine Kindersicherung**

- **Alle Steckdosen sind gesichert, nicht benötigte sind ausser Betrieb**

- **Der Herd ist mit einem Herdschutzgitter gesichert**
- **Der kleine Herd mit den 2 Herdplatten ist ausgesteckt und nicht in Betrieb**

- **Für den Brandschutz befindet sich in der Küche eine Brandschutzdecke**

- **In der Küche, oberhalb des Türrahmens befindet sich der Rauchmelder**

- **Links vom grossen Fenster, im Eingangsbereich, befindet sich der Feuerlöscher**

- **Die Reinigungsmittel sind ausserhalb der Reichweite von Kindern, in einem verschlossenen Kasten aufbewahrt**

- **Eine gut ausgerüstete Notfallapotheke befindet sich ebenfalls im abgeschlossenen Kasten**

- **Alle Kinder sind durch die Eltern gegen Unfall versichert und haben eine Haftpflicht- und Krankenversicherung**

Betriebskonzept



Hygienekonzept

Die Mini Krippe Aladin orientiert sich für die wöchentlichen und monatlichen Reinigungen anhand der Reinigungspläne. In diesen werden nach den Reinigungen jeweils die Daten eingetragen. Daneben werden die gesetzlichen Anforderungen regelmässig durch das kantonale Lebensmittelinspektorat überprüft.

Interne Aufsicht, Behandlung von Beanstandungen

Die interne Aufsicht wird von Vereinsmitgliedern wahrgenommen. Anhand einer Checkliste werden diverse Punkte bei Besuchen in der Mini Krippe überprüft. Die Resultate werden in der Checkliste notiert und visiert.

Bei Beanstandungen jeglicher Art wenden sie sich direkt an die Krippenleiterin Silvia Rohner.

Sollten sie ihr Anliegen nicht befriedigend besprechen können, so kann der Vorstand hinzugezogen werden.

Qualitätssicherung

Die Qualitätssicherung wird anhand des Qualitätsmanagements von Personen aus dem Verein periodisch geprüft und auf der dazugehörigen Checkliste eingetragen.

Diese wird jährlich zusammen mit einem Bericht an das Amt für Justiz und Sicherheit nach Frauenfeld weitergeleitet.

Betriebskonzept



Anhang Elterndossier

Kurzbeschreibung des Kindes

	Name:
Persönlichkeit
Interessen
Trinken
Essen
Medikamente / Dosis
Allergien
Besonderes

Baby / Kleinkinder

Mittagsschlaf	<input type="checkbox"/> Nein / <input type="checkbox"/> Ja Zeit: Uhr
Windeln	<input type="checkbox"/> Nein / <input type="checkbox"/> Ja
Schnuller (Nuggi)	<input type="checkbox"/> Nein / <input type="checkbox"/> Ja
Schoppen	<input type="checkbox"/> Nein / <input type="checkbox"/> Ja

Betriebskonzept



Mitbringliste

Notfall-Telefonnummer



Bei Bedarf bitte Babynahrung und Schoppenflasche mitbringen. Evt. Schnabelbecher



Windeln + Feuchttüchlein + evt. Po Salbe



Je nach Bedürfnis des Kindes auch „Kuscheltier“, Nuggi, Nuschi (als „Trösterli u. Einschlafhilfen)



Bitte bringt für euer Kind eine Zahnbürste mit. Elmex Kinderzahnpaste wird zur Verfügung gestellt.
(Spezielle Zahnpasta bitte mitbringen)



Bitte kleiden sie ihr Kind dem Wetter entsprechend an, sodass wir jederzeit nach Draussen gehen können.
(Regenschutz, Gummistiefel, Skihosen, Sonnenhut, evt. Sonnenbrille + Sonnencreme)

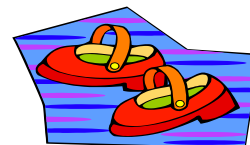


Ziehen sie Ihrem Kind Kleider an, die auch schmutzig werden dürfen.



Ersatzkleider: 1 Hose, 1 Pullover, T-Shirt, Body oder Unterwäsche + Socken

Finken oder Anti-Rutschsocken



Bitte keine Süßigkeiten mitbringen!

Betriebskonzept



Ferien- und Feiertagsregelung

**Die Mini Krippe Aladin hat 4 Wochen geschlossen.
Dazu gibt es jeweils im Januar einen Ganzjahresferienplan.**

Alle Kinder können zusätzlich 2 Ferienwochen gratis beziehen, welche frei wählbar sind.

**Die Grundlage für die Festlegung der Monatsrechnung sind also 46 Wochen.
(52 Wochen – 4 Wochen Betriebsferien – 2 Wochen selbst gewählte Ferien)
Darüber hinaus bezogene Ferien haben keine Reduktion der Monatsrechnung zur Folge.**

An gesetzlichen Feiertagen bleibt die Mini Krippe Aladin geschlossen.



Grundsätze der Preisberechnung

Für die Preisberechnung gelten folgende Grundsätze:

- Die Grundlage für die Rechnungsstellung ist der vereinbarte und somit reservierte Betreuungsplatz und NICHT die effektive Anwesenheit des Kindes
- Die Verrechnung des Betreuungsplatzes
 - erfolgt monatlich zum jeweils gleichen Betrag (Mittelwert, siehe Berechnungsbeispiel weiter unten)
 - erfolgt zum Voraus für den nächsten Monat und ist bis spätestens am 10. des Monats zu bezahlen.
- Für die Mittelwertberechnung pro Monat werden nur 46 Wochen verrechnet (4 Wochen Betriebsferien + 2 Wochen selbst gewählte Ferien)
- Gesetzliche Feiertage werden nicht in Abzug gebracht
- Während der Eingewöhnungsphase wird nach Aufwand (Betreuung des Kindes ohne Beisein eines Elternteils) und Preisliste verrechnet
- Tarife gelten gem. untenstehender Preisliste
- Bei Betreuung von mehreren Kindern der gleichen Familie wird ein Familienrabatt von 10% auf den Betrag des ältesten Kind gewährt.
- Zusätzliche Betreuungsleistungen werden nach Aufwand verrechnet
- Kann die Krippe aus Krankheits- oder Unfallgründen die Betreuung nicht sicher stellen werden die bereits einbezahlten Beträge zurück vergütet
- Sozialtarife werden auch in der Gemeinde Thundorf angeboten. Erkundigungen bitte direkt bei der Gemeinde oder siehe Beilage

Berechnungsbeispiel

Für „Klein“ Ernst ist ein Betreuungsplatz am Montag den ganzen Tag und am Freitag Nachmittag (1330-1730) in der Mini Krippe Aladin vereinbart.

Die wöchentlichen Betreuungskosten belaufen sich daher auf
CHF 77.- + CHF 31.- = CHF 108.

Der monatliche Rechnungsbetrag wird wie folgt berechnet:
CHF 108 x 46 Wochen / 12 Monate = CHF 414.-



Betreuungsmöglichkeiten und Elternbeiträge



Die Elternbeiträge betragen pro Kind...

Ganztags	6 45 - 17 30 Uhr	100 %	77.- Fr.
Halbtags mit Essen	6 45 - 13 30 Uhr	60%	46.- Fr.
	11 30 - 17 30 Uhr	60 %	46.- Fr.
Halbtags ohne Essen	6 45 - 11 30 Uhr	40%	31.- Fr.
	13 30 - 17 30 Uhr	40%	31.- Fr.
Mittagstisch	12 00 – 13 10 Uhr		15.- Fr.
Stundenweise Betreuung			10.-/Std.



Die Mini Krippe Aladin hat 4 Wochen Betriebsferien.
Ebenfalls geschlossen ist sie an allen gesetzlichen Feiertagen.



Mo 28. März 2016

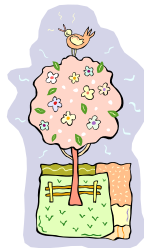


Fr 25. Dez. 2015
Mo 02. Jan. 2016

Sportferien Mo 1. – So 7. Februar 2016



Pfingstferien Do 5. – Mo 16. Mai 2016



Sommerferien Mo 1. - So 7. August 2016



Herbstferien Mo 10. – So 16. Oktober 2016



Betriebskonzept



Anmeldung / Vertrag

Name/Vorname des Kindes _____
Geburtsdatum _____

Name/Vorname des Vater _____
Name/ Vorname der Mutter _____

Adresse _____
E-Mailadresse _____

Telefon Privat _____ Tel. Geschäft _____
Natel Vater _____ Natel Mutter _____
Notfallnummer _____

Kinderarzt _____ Krankenversicherung _____
Unfallversicherung _____ Haftpflichtversicherung _____

Wer ist im Notfall zu verständigen? _____

Eintrittsdatum _____

Darf die Mini Krippe Aladin Fotos auf denen Ihr Kind zu sehen ist (keine Porträffotos!) auf der Krippen-Website www.krippe-aladin.ch veröffentlichen:

Ja Nein

Ich bestätige hiermit, dass ich das Betriebskonzept gelesen habe und ich erkläre mich damit einverstanden.

Ort _____ Datum _____ Unterschrift der Eltern

Ort _____ Datum _____ Unterschrift der Mini
Krippe Aladin

Anhang zum Vertrag:
Betreuungsvereinbarung

Betriebskonzept



Betreuungsvereinbarung

Die Betreuungsvereinbarung ist Bestandteil des Vertrags und kann gem. Kündigungsfristen (siehe Seite 6) angepasst werden.

Betreuungsvereinbarung für:

Vorname

Nachname

Geburtsdatum

gültig ab Datum										Montag			Dienstag			Mittwoch			Donnerstag			Freitag			Datum										Unterschriften												
										Vormittag		Mittagstisch		Nachmittag		Vormittag		Mittagstisch		Nachmittag		Vormittag		Mittagstisch		Nachmittag		Vormittag		Mittagstisch		Nachmittag												Erziehungs- berechtigte		Krippenleitung	

Betriebskonzept



Vorstandsmitglieder

Seit Januar 2009 besteht als Trägerschaft der Verein Mini Krippe Aladin.

Dieser wird von 3 Vorstandsmitgliedern geführt:

- Thomas und Gisella Brachs, Thundorf (Präsidium)
- Lukas Cavegn, Lustdorf
- Cornel Bachmann, Thundorf